

要 商舖財運順暢，最重要就是令財位能夠動起來，因此在財位擺放魚缸就能產生這個作用。當然魚缸內要有魚，魚兒在缸中游來游去，能令財位起動，變相帶動了財氣，可令商舖賺個盤滿鉢滿。

魚缸



魚缸 催吉旺財

晶通攻略 第五式

放在財位的魚缸不一定要大便是好，最重要是要保持魚缸內的生氣，並保持魚缸水清澈，因為正如上述所言，生氣不夠不能帶動財氣，而污濁的水則會為財位添上霉氣，不利商舖的財運。另外，魚必須養雙數，而且魚缸不可太零落只養幾條魚毛，否則生氣不夠。

神壇

吸納客人

晶通攻略 第六式



神 壇安放在商舖內有助吸納人流，由於神壇五行中屬火，而火主人流，在店內安放神壇變相就是招攬更多客人入舖消費，若從事一些以人為主行業，如時裝、食肆或是零售等，可參考這個方法。

一般商舖都會在神壇供奉觀音、關帝或財神，其實誠心供奉代表財帛的神明就可，若想效果更理想，就要找風水師以店主的八字和命格算出最適合供奉哪位神明。

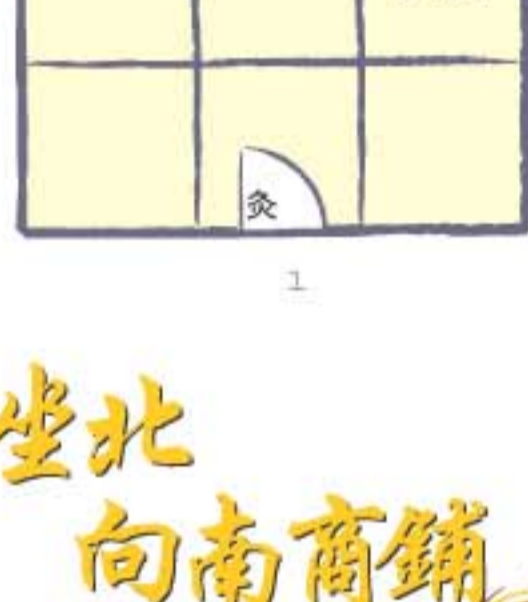
高舖財位與吉位

開運水晶

晶通攻略 第二十一式

可在店舖內的適當位置擺放有財富水晶之稱的金髮晶，此為開運水晶，有助促進健康，消災解厄，招財進寶。

金髮晶可釋放很強的力量，可加強氣勢，帶給人積極旺盛的心態，接受各項挑戰，排除萬難；同時，也能加強個人自信心、勇氣，不會畏首畏尾，增加決斷力，對業務發展更為有利。



坐南向北商舖

晶通攻略 第二十二式

門口方位為坐南向北的話，財位就是在門口，為了催旺財位，可在門口旁邊擺放紫晶洞，並將三塊黑小晶放在紫晶洞的周圍及後面，形成向內三角形，以助引氣入來。

坐北向南商舖

晶通攻略 第二十三式

門口方位為坐北向南的話，財位就在門口的前方，而吉位就在店舖的西南位，在吉位可以用以放置需要推介的貨品，以增加客人的注意。



坐西向東商舖

晶通攻略 第二十四式

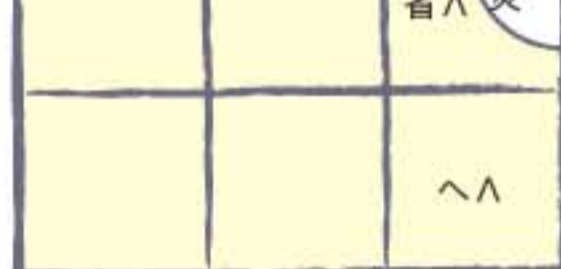
門口的方位為坐西向東的話，財位就是正西位，即是門口的前方，財位就是店舖內最旺的位置，可以放置收銀機或設計成老闆座位，以收催財之用。



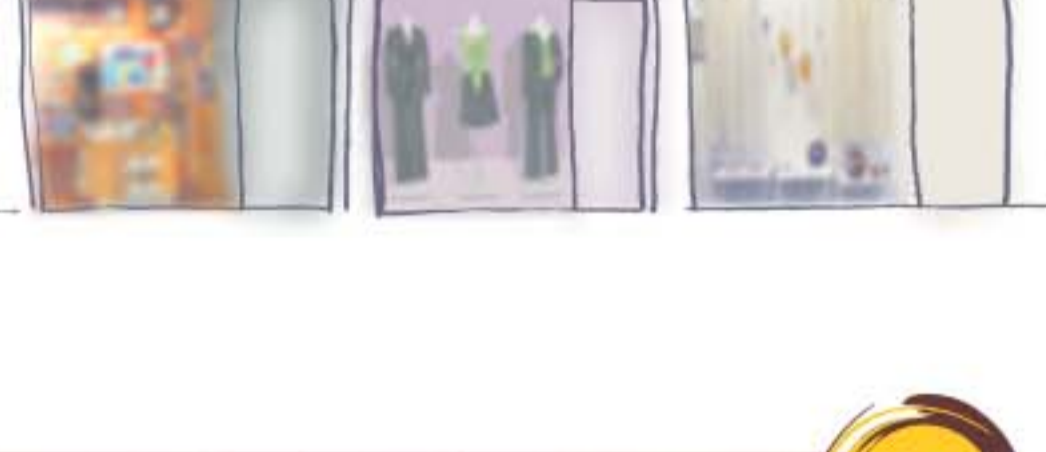
坐東向西商舖

晶通攻略 第二十五式

門口的方位為坐東向西的話，財位就是門口的位置，可以在財位放置收銀機，並於收銀機的左邊擺放瑪瑙聚寶盆，面向店門口，以助吸財。



香 港寸金尺土，地舖對開鮮有空曠景觀，很多時候會對口商舖，大門開得好不好，對商舖的風水有很大的影響。因此，大門最好開得比對面的商舖為高，最基本亦要開得跟對面商舖的大門高度一樣，否則大門被對方的高過，不利勞資關係，很容易出現「奴欺主」的情況，動搖僱主威嚴，員工不服從之餘，僱主還要受盡員工氣。另外，也容易出現下屬不忠的情況，僱員的向心不強，甚至會出現內訌或出賣公司的情况，不利勞資關係。



大門低開 員工不忠

晶通攻略 第三十式

要改善「奴欺主」的問題，可增強管理能力。管理層或老闆可佩戴金髮晶，金髮晶有助提升個人的決策力和管理能力，亦有鞏固和加強權威的效用。女性老闆或管理層，則可在辦公桌的右手邊

放白晶簇加上粉晶球或紫晶球，有助減少小人對自己的影響之餘，亦有招徠和睦的磁場，身上亦可佩戴粉紅蛋白石，有助散發領袖魅力。



白晶簇加上紫晶球

高樓探頭

易有小偷

晶通攻略 第三十一式

高樓大廈對地舖的風水有很大影響，若鋪頭周圍高樓大廈比較多，就要留心高度的形態。風水學上有種叫「探頭煞」的情况，就是鋪前和鋪後的建築物上下高出一尺至兩尺左右，好像有人在偷窺的樣子，就是「探頭煞」。風水學上更有謂「前探出小偷、後探招內奸」，鋪前出現探頭煞的話會招惹小偷偷窺的事情特別多，甚至員工也可能不忠，做出越軌的偷竊行為；若鋪後出現這種情况，店舖內部有可能與外人或商場上的勁敵勾結，出賣己方。



男性僱主可在自己的辦公桌面向大門的右手邊，放置白晶簇，上放茶晶球或黑曜石，亦可於右手佩戴黑碧璽來減少商舖內的人事紛爭；同時，亦可將綠幽靈和碧璽同時佩戴於左手，這個組合有助心情保持平和，為商舖招徠融洽的景象。

白晶簇加黑曜石



綠幽靈